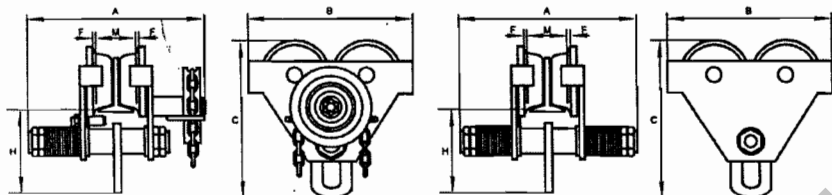


СПЕСИФИКАЦИЯ НА СВОБODНА КОЛИЧКА ЗА МАКАРИ

| Товароподемност | Ширина на I-гредата | Нето тегло /кг/ | A | B | C | H |
|-----------------|---------------------|-----------------|-----|-----|-------|-------|
| 0.5t | 64-140 | 7 | 230 | 212 | 198.5 | 113 |
| 1t | 64-140 | 12 | 254 | 255 | 231.5 | 128 |
| 1.5t | 76-165 | 18 | 276 | 277 | 265 | 145 |
| 2t | 76-165 | 22 | 294 | 302 | 278 | 152 |
| 3t | 76-203 | 30 | 344 | 344 | 338 | 186 |
| 5t | 88-203 | 55 | 360 | 378 | 393 | 219 |
| 10t | 125-203 | 93 | 403 | 455 | 490 | 275.5 |
| 20t | 136-203 | 235 | 475 | 642 | 622 | 315 |



РЪЧНА КОЛИЧКА

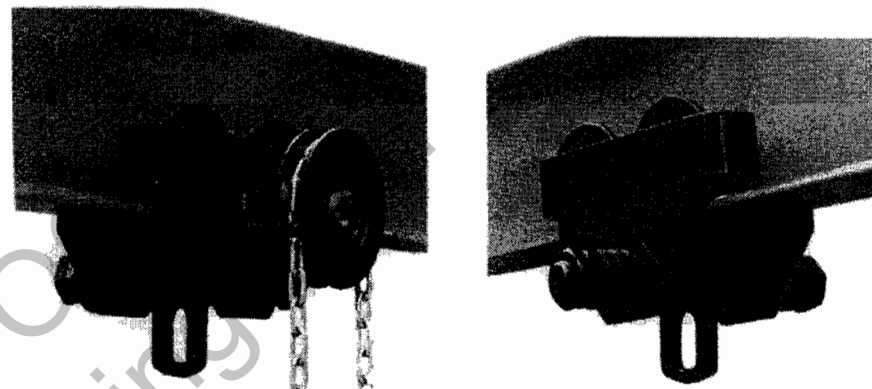
СВОБODНА КОЛИЧКА

СПЕСИФИКАЦИЯ НА РЪЧНА КОЛИЧКА ЗА МАКАРИ

| Товароподемност | Ширина на I-гредата мм | Нето тегло /кг/ | A | B | C | H |
|-----------------|---------------------------|--------------------|-------|-----|-------|-------|
| 0.5t | 64-140 | 14 | 308.5 | 212 | 198.5 | 113 |
| 1t | 64-140 | 19 | 328.5 | 255 | 231.5 | 128 |
| 2t | 76-165 | 29 | 361.5 | 302 | 278 | 152 |
| 3t | 76-203 | 40 | 428.5 | 344 | 338 | 186 |
| 5t | 88-203 | 65 | 434 | 378 | 393 | 219 |
| 10t | 125-203 | 103 | 487.5 | 455 | 490 | 275.5 |
| 20t | 136-203 | 245 | 547 | 642 | 622 | 315 |

РЪЧНИ И СВОБODНИ КОЛИЧКИ ЗА МАКАРИ

ПРЕВОД НА ОРИГИНАЛНАТА ИНСТРУКЦИЯ



МОНТАЖ

- Измерете действителната ширина на релсата.
- Монтирайте необходимия брой дистанционни шайби на равни разстояния от вътрешната страна на страниците, така че разстоянието между фланците на колелата да е 6мм с ¼ (макс.) по-голямо от широчината на релсата. Монтирайте останалите шайби от външната страна на страниците и поставете гайките във вала. **ЗАДЪЛЖИТЕЛНО ТРЯБВА ДА ИМА ПОНЕ ПО ЕДНА ШАЙБА ОТ ВЪТРЕШНАТА И ОТ ВЪНШНАТА СТРАНА НА ВСЯКА СТРАНИЦА.**
- Разхлабете гайките на вала и разтворете страниците, така че колелата да могат да се плъзгат по релсата. Затегнете здраво гайките към шайбите, след това окачете лек товар на количката за да се уверите, че всичките четири колела плътно прилагат към релсата. Затегнете здраво гайките към шайбите и ги осигурете с осигурителни гайки.

ГАЙКИТЕ ТРЯБВА ДА БЪДАТ ЗДРАВО ЗАТЕГНАТИ

- При монтажа на ръчната количка за минималната ширина на гредата щифта трябва да бъде нагласен така, че да не се повреди маховика.
- Окачете максимално допустимия работен товар и след това придвижете количката бавно по гредата за да се уверите в изправността на изделието.